

雌蛛长3.80毫米。头胸部宽大于长，前端窄，约为最宽处的一半。背甲中央最高，具匙状毛。背甲中部前方黄褐色，后部白色，中部的两侧深褐色。额前缘有6根棒状毛。步足暗黄褐或浅褐色，有环纹。腹背暗褐色，具黑色及黄褐色斑点，生有匙状毛。外雌器有一微隆起的中隔，前宽后窄，中隔前端有一中兜。

分布：辽宁（道堡）；朝鲜。

### 糙羽蛛 *Ozyptila scabricula* (Westring, 1851) (图81)

*Ozyptila scabricula* Simon, 1932: 798, 802, 874, figs. 1176, 1203; Locket & Millidge, 1951: 188—189, figs. 94F, 95B; Roberts, 1985: 104, fig. 41d; Tang & Song, 1988: 14, figs. 2. O, P.

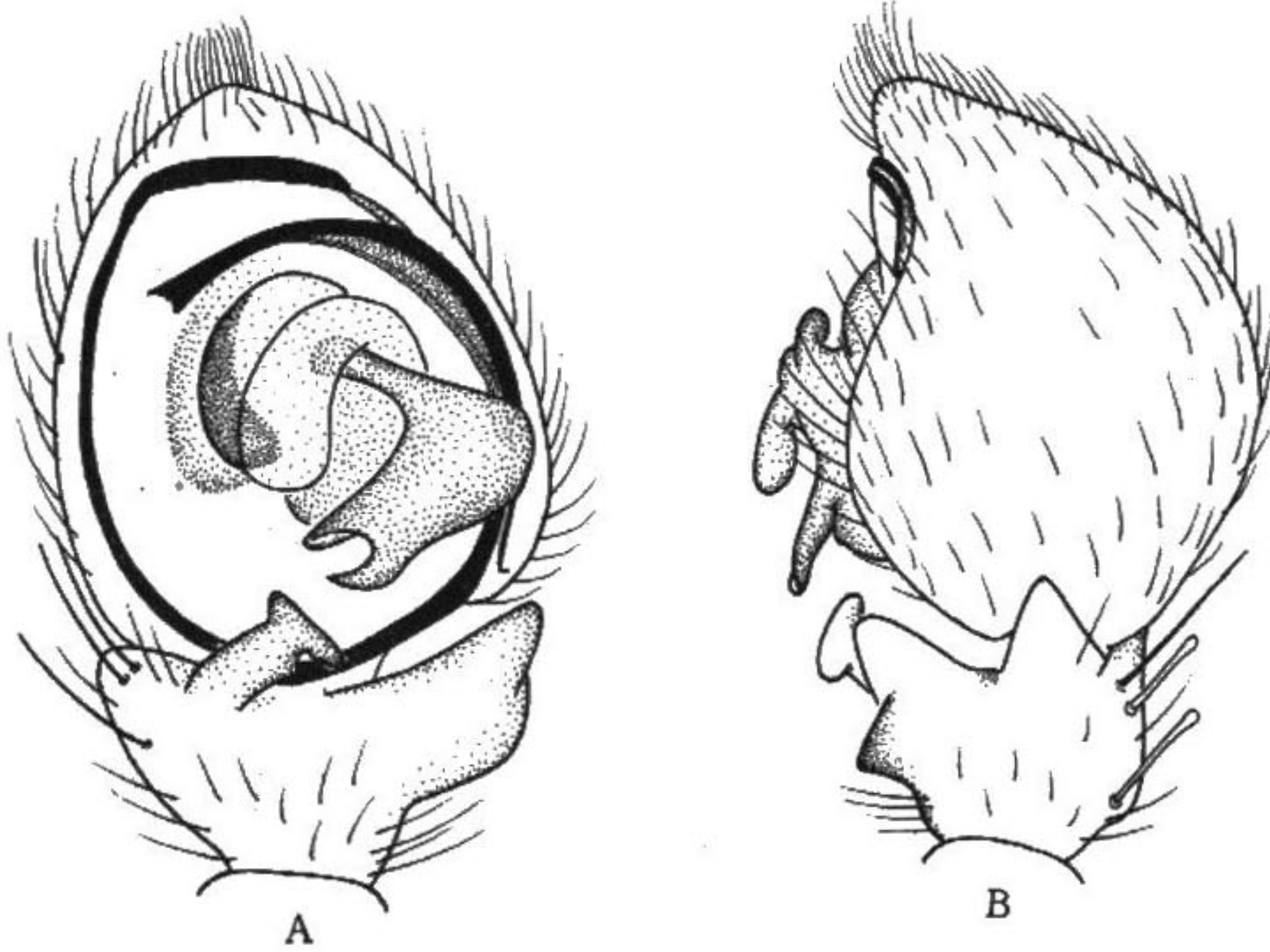


图81 糙羽蛛 *Ozyptila scabricula*

A. 雄蛛左触肢器腹面观, B. 同上, 外侧观

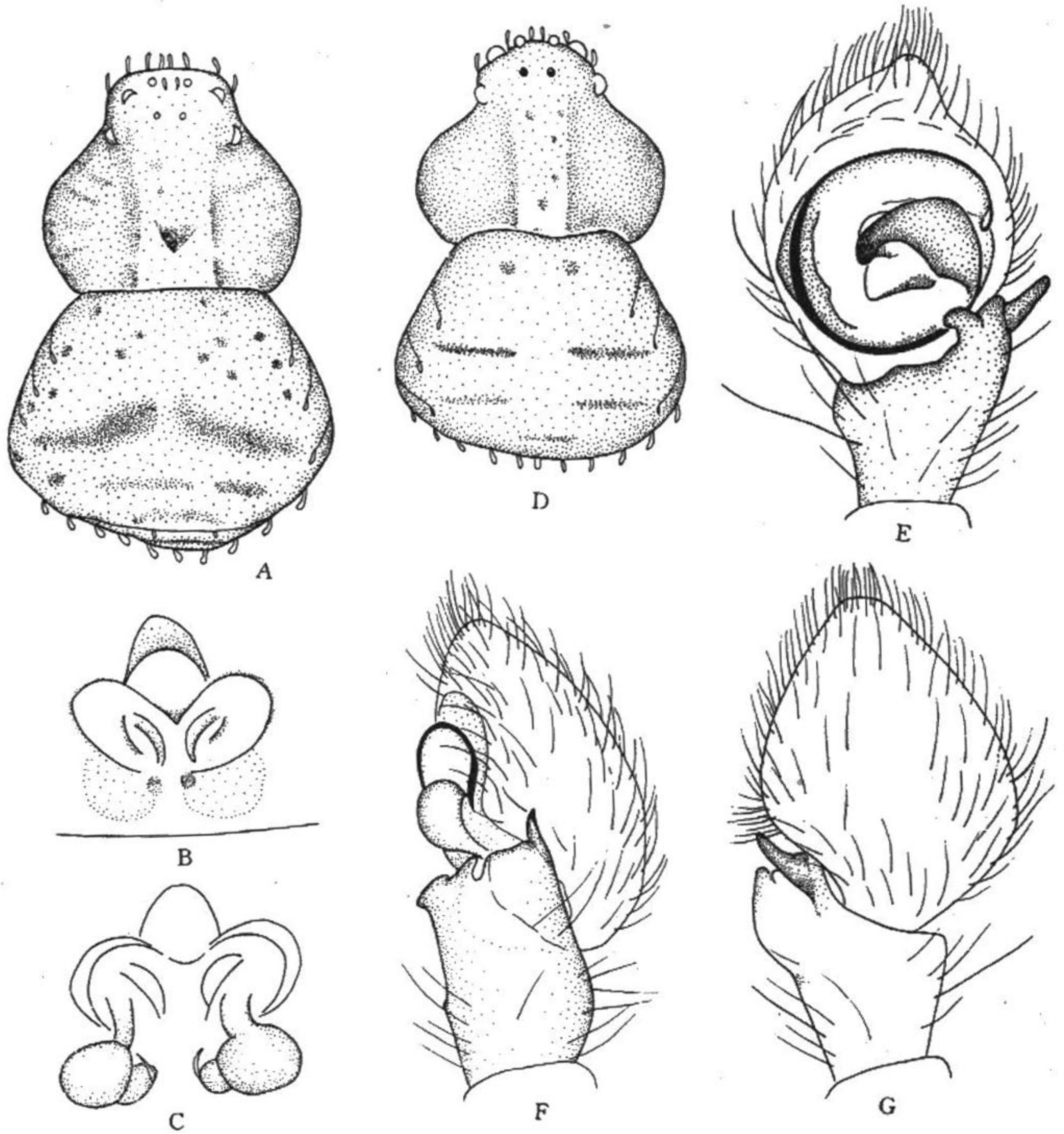
雄蛛长3.00毫米。背甲微隆起，红棕色，有浅黄色斑纹，并有许多小颗粒状突起。前眼列强烈后凹，着生于额面上；后眼列微后凹，位于背面。螯肢红棕色。腹部宽大于长，背面暗黄色，边缘具皱折，密布粗长的黑匙状毛和细的暗黄色匙状毛和棒状毛。腹部腹面暗黄色，有横皱折。触肢胫节有两个突起：外侧突粗大，腹突细锤状。生殖球的两个突起，顶突薄而盘曲，中突黑色，呈钳状。插入器细长。

分布：四川（乡城）；英国，法国，匈牙利，捷克，斯洛伐克。

### 武昌羽蛛 *Ozyptila wuchangensis* Tang et Song, 1988 (图82)

*Ozyptila wuchangensis* Tang & Song, 1988: 246—248, figs. 4—10.



图82 武昌羽蛛 *Ozyptila wuchangensis*

A. 雌蛛, B. 外雌器, C. 同上, 内面观; D. 雄蛛, E. 左触肢器腹面观,  
F. 同上, 侧面观; G. 同上, 背面观

雌蛛长3.50毫米。头胸部长1.50, 宽2.30; 腹部长2.30, 宽2.50。背甲梨形, 前端圆, 泥污色, 杂以许多褐色斑点, 有许多淡黄色、透明的匙状毛及棒状毛。额垂直, 前缘有4根棒状毛, 以中间2根最长。两眼列后曲, 眼丘较低, 前后两侧眼相离较远, 其距离等于后中侧眼距, 前列各眼等距, 后中眼距小于后中侧眼距, 中眼区长大于宽, 前边大于后边, 中间稍前有两根长匙状毛。步足黄色, 有褐色纵纹及环纹。第1、2足胫节腹面2对刺; 后跗节腹面3对刺。后两足无刺, 但其跗节腹面有许多倾斜的粗黑毛。各足测量如下: I 4.75 (1.40, 0.70, 1.10, 0.80, 0.75); II 4.95 (1.50, 0.70, 1.20, 0.80, 0.75); III



3.00 (1.00, 0.30, 0.70, 0.60, 0.40); IV 3.10 (1.10, 0.30, 0.70, 0.60, 0.40)。足式: 2, 1, 4, 3。腹部宽大于长, 前窄后宽, 背面泥污色, 凹凸不平, 有许多匙状毛。外雌器结构不很明显, 前方有上兜, 交配孔开口于生殖腔中央的两侧。纳精囊较圆, 分成两部分。

雄蛛长3.00毫米。头胸部长1.50, 宽1.60; 腹部长1.60, 宽2.20。较雌蛛色暗, 背甲黑褐色, 有棕色斑纹。腹部褐色有黑色斑纹。步足基节至胫节为褐色或红棕色, 跗节和后跗节为橙色和黄色。各足测量如下: I 3.90 (1.20, 0.50, 0.90, 0.70, 0.60); II 4.00 (1.30, 0.50, 0.90, 0.70, 0.60); III 2.45 (0.70, 0.30, 0.70, 0.40, 0.35); IV 2.50 (0.75, 0.30, 0.70, 0.40, 0.35)。触肢器胫节有3个突起: 外侧突较长、黑色、末端圆尖、似一薄片; 腹突和间突短, 连在一起。生殖球圆, 表面凹凸不平, 插入器细, 止于外侧中部。

分布: 湖北 (武昌)。

### 微蟹蛛属 *Lysiteles* Simon, 1895

*Lysiteles* Simon, 1895: 998; Ono, 1979: 93; 1980: 204; 1988: 132; Yaginuma, 1986: 212.

*Diaea*: Yaginuma, 1960: 98 (partim).

*Synaema*: Yaginuma, 1968: 98 (partim).

小形蟹蛛, 体长2.00—4.50毫米。雄蛛稍小于雌蛛。前体部长大于宽, 隆起有长刚毛。眼十分发达。中眼域宽大于长, 后边大于前边。额宽等于或大于前中眼间距。螯肢具1痕迹齿。下唇长大于宽。胸板长大于宽, 长宽相当者罕见。足式多为2, 1, 4, 3, 极少为1, 2, 4, 3。爪簇不发达。步足上有发达的刺。雄蛛触肢胫节有腹突和后侧突; 后侧突骨质化; 生殖球无任何突起; 插入器短粗。后体部长大于宽, 有醒目的斑纹。外雌器具一角质化褶, 插入孔在褶内; 插入管通常短, 纳精囊球形。生活于树林中, 树或低矮植物上及地上落叶中。

模式种: *Lysiteles catulus* Simon, 1895.

全球约20种。我国已知12种。

### 种 检 索 表

- |        |                    |                                 |
|--------|--------------------|---------------------------------|
| 1 (18) | 雌蛛                 |                                 |
| 2 (3)  | 外雌器前庭前缘在中部断裂 ..... | 膨胀微蟹蛛 <i>Lysiteles inflatus</i> |
| 3 (2)  | 外雌器前庭前缘完整          |                                 |
| 4 (9)  | 外雌器前庭前缘中部向后突出      |                                 |
| 5 (6)  | 插入管短 .....         | 跳微蟹蛛 <i>Lysiteles saltus</i>    |
| 6 (5)  | 插入管长               |                                 |
| 7 (8)  | 插入管有明显盘曲 .....     | 滇微蟹蛛 <i>Lysiteles dianicus</i>  |